



"Pour un peuple qui veut vivre"

20
24

RAPPORT ANNUEL

Association des Pères Jésuites du Burundi
APJB/SERVICE YEZU MWIZA

LA TABLE DES MATIERES



04 | Les sigles

05 | Pour une Santé Intégrale

07 | Qui sommes-nous ?

11 | Prise en Charge Globale

17 | Les différents projets

33 | Les Événements

39 | Succès et ses défis

44 | Perspectives d'avenir

46 | Source de Financement

48 | Organigramme

49 | Nos partenaires

SIGLES ET ABBREVIATIONS

AGRs	: Activités Génératrices de Revenus
AJAN	: African Jesuit AIDS Network
ANSS-Santé PLUS	: Association Nationale de Soutien aux Séropositifs et malades du SIDA-Santé PLUS
APJB	: Association des Pères Jésuites du Burundi
ARV	: Antirétroviral
CPN	: Consultation prénatale
PAEEJ	: Programme d'Autonomisation Economique et d'Emploi des Jeunes
PE	: Pair-Educateur
PS	: Professionnel de Sexe
PTME	: Prévention Transmission Mère-Enfant
PVVIH	: Personne Vivant avec le VIH
PrEP	: Pre-Exposure Prophylaxis
SDSR	: Santé et Droits Sexuels et Reproductifs
SUCCESS	: Scale-Up Cervical Cancer Elimination by Secondary Prevention
SNV	: Stichting Nederlandse Vrijwilligers
SYM	: Service Yezu Mwiza
TAO	: Traitement Agoniste aux Opioides

SERVICE YEZU MWIZA

Pour une Santé Intégrale et une Dignité Humaine Restaurée



L'année 2024 s'achève dans un climat d'espérance, de résilience et de croissance pour le Service Yezu Mwiza. Fidèles à notre mission de servir les plus vulnérables avec compassion, compétence et engagement, nous avons consolidé nos actions en matière de prévention, de soins, d'accompagnement psychosocial et de promotion de la santé intégrale.

Au cours de cette année, notre équipe n'a cessé de se mobiliser pour répondre aux multiples défis sanitaires : VIH/SIDA, tuberculose, hépatites, santé mentale, addictions, santé maternelle et infantile. Nous avons également renforcé notre engagement communautaire à travers des campagnes de sensibilisation, le soutien aux groupes d'entraide, et l'implication des bénéficiaires dans leur propre processus de guérison et d'autonomisation.

Les préparatifs avancés vers l'ouverture du Centre Jésuite TAO (Traitement Agonistes Opioides) Mpumuriza pour les usagers de drogues, le lancement de traitement du cancer du col de l'utérus, l'ouverture de la petite chirurgie, le traitement des hépatites virales, ainsi que le développement des activités génératrices de revenus (AGRs) pour les femmes et les jeunes, sont autant de pas concrets vers une approche globale de la santé. Ces avancées sont le fruit de notre collaboration étroite avec les partenaires techniques, les autorités sanitaires et les communautés locales et internationales. La stratégie de la clinique mobile approche la prise en charge à la population.

En 2024, nous avons touché plus de **50 000** bénéficiaires directs,

formé plus de **150** agents communautaires,

et lancé deux nouveaux projets pilotes, avec toujours cette vision : soigner le corps, l'esprit et restaurer la dignité de chaque être humain.

Nous exprimons notre profonde gratitude à tous nos collaborateurs, donateurs, partenaires et amis. Votre confiance et votre soutien nous inspirent à continuer, avec foi et courage, notre noble mission en 2025 et au-delà.

Père Pascal Bihorubusa, SJ

Directeur Exécutif du Service Yezu Mwiza

1 QUI SOMMES-NOUS ?



I.1. Vision

Un peuple épanoui jouissant du bien-être physique, mental, psychologique, et spirituel au niveau de toutes les couches de la population burundaise.

Le Service Yezu Mwiza (SYM) est un centre socio-médical opérant ses activités sous la responsabilité de l'Association des Pères Jésuites du Burundi (APIB asbl). Cette dernière a été créée en 1963 et agréée par l'arrêté ministériel n° 100/564 du 08 avril 1964. Devenu centre socio-médical en 2008, le SYM a pris la relève des activités du Projet SIDA initié par l'ONG Jesuit Refugee Service (JRS) depuis 2000 et cela pour contribuer à la réponse VIH au Burundi. Toujours guidé par le travail en réseau, le SYM fait partie de l'association africaine African Jesuit AIDS Network (AJAN). Bien que son siège social soit basé en Mairie de Bujumbura, Quartier Rohero I, Avenue Bubanza n°15, le SYM mène ses activités dans 13 provinces du pays.



I.2. Mission

Le Service Yezu Mwiza a pour mission de promouvoir la santé intégrale de la population par la prise en charge globale du VIH/SIDA, la coinfection TB/VIH, la lutte contre la malaria, la promotion de la santé reproductive, la parenté responsable ainsi que la prise en charge des maladies chroniques avec une option préférentielle pour les plus nécessiteux.

I.3. Valeurs

Le travail en réseau, la compassion, la promotion de la justice sociale avec une option préférentielle pour les plus pauvres, la transparence, l'innovation pour plus de résultats et l'excellence, telles sont les valeurs caractéristiques du Service Yezu Mwiza dans ses interventions.



“ Je suis fier du niveau que nous avons atteint dans nos activités socio médicales durant cette année qui vient de s’écouler. En effet, avec les partenaires tant nationaux qu’internationaux à travers différents projets comme l’A.D., USAID Baho Mbeho, PACTEAPEC, Tubakarorero, et tant d’autres..., nous avons pu apporter notre soutien sous différentes formes à plus de 46000 personnes qui étaient dans le besoin sur le territoire burundais.

Bien sûr avec le manque de carburant sur tout le territoire, nous n’avons pas pu réaliser nos activités comme souhaité mais avec les difficultés viennent les adaptations ; ainsi tous nos bénéficiaires qui étaient dans le besoin ont pu être servis! ”

Dr Fabrice Elysé NAHIMANA,
Coordinateur des Projets et
Programmes au SYM



2

LES GRANDES REALISATIONS

II.I. PRISE EN CHARGE GLOBALE

II.I.I. Consultation curative et préventive au siège SYM

L'année 2024 a été marquée par des avancées significatives dans la prise en charge des bénéficiaires, grâce à un renforcement des stratégies d'accompagnement, une amélioration du suivi médical et un engagement accru de toute l'équipe de la prise en charge. Ce bilan met en lumière les principales réalisations, les défis rencontrés ainsi que les impacts et succès enregistrés des différents services.

Dans le cadre de la prise en charge globale du VIH, le SYM a une file active de 1029 personnes vivant avec le VIH dont il sert (données du 31 décembre 2024). Généralement, nos bénéficiaires sont constitués de 710 personnes de sexe féminin. Les enfants de moins de 19 ans sont au nombre de 76 dont 43 sont de sexe féminin.

Avec l'appui financier du FM à travers PNLS/IST/HH et USAID/ICAP BAHO Mbeho, 1654 consultations ont été menées dont 79% dans le cadre de prise en charge des PVVIH. En ce qui concerne la PTME, sur 41 femmes (9 enceintes et 32 femmes) suivies au cours de l'année, 12 sont sorties du programme PTME avec une sérologie négative à 18 mois de leurs enfants. En rapport avec le dépistage volontaire, 534 personnes ont été dépistées pour le VIH dont 27 se sont révélées vivant avec le VIH soit un taux de séropositivité de 5%.



Les différents points d'entrée de dépistage sont résumés dans le tableau 1 :

Tableau 1 : Points d'entrée de dépistage VIH, SYM 2024

Source	Nombre dépisté	Séropositivité
Indexation communautaire	78	19
Dépistage volontaire	270	5
CPN	159	1
CPoN	9	0
CDT	17	2
IST	1	0
Total	534	27



Notons que la stratégie d'autotest (OraQuick) a été utilisée auprès de 206 personnes parmi lesquels 18 tests étaient réactifs dont 16 ont été confirmés positifs par les tests sérologiques.

Nous avons également une file active de 25 personnes enrôlées sous PrEP plus souvent les couples sérodiscordants et les professionnelles de sexe.

Nous avons aussi prise en charge/référé 5 personnes ayant subies des violences basées sur le genre dont 4 pour violences sexuelles et 1 pour violence psychologique.



Durant l'année 2024, plusieurs séances d'Education Thérapeutique ont été organisées dans différents cadres ;



- Lors de la clinique mobile, permettant de toucher un bon nombre de bénéficiaires ;
- Au siège du SYM, pour un suivi rapproché et personnalisé des bénéficiaires ;
- Lors des visites à domicile pour assurer un accompagnement aux besoins familiaux et individuels ;
- Lors des visites à l'hôpital afin de renforcer l'adhésion au traitement et apporter une assistance psychologique et sociale aux patients hospitalisés.

Succès et Impact

Les efforts déployés en 2024 ont porté fruit suivant ;

- Réduction significative du nombre de bénéficiaire ayant une CV détectable, témoignant d'une meilleure adhésion au traitement
- Aucun enfant né de mère séropositive n'a été infecté du VIH, preuve de l'efficacité du suivi et de prévention mise en place
- Moins des décès dû à l'inobservance thérapeutique.

CHARGES VIRALES



Dans le cadre de suivi du succès thérapeutique, 1256 charges virales ont été réalisées dont 82 révélées détectables soit un taux d'indétectabilité de 93,4%. Notons que certains groupes de personnes nécessitent un dosage de charge virale plus d'une seule fois l'année notamment les femmes enceintes, les enfants jusqu'à 19 ans, etc.

Au cours de 2024, nous avons analysé des PCR pour dépistage précoce des enfants nés des mères vivants avec le VIH, ainsi que les charges virales et bilans de suivi pour les adultes.

Les appareils ont bien fonctionné sans panne à cause du maintenancier qui les entretenait régulièrement, le personnel du laboratoire étant suffisant, on se partageait les tâches, les uns en prélèvement, les autres sur terrain dans la clinique mobile, les autres exécutants les autres tâches d'analyse et enregistrement des bénéficiaires.

Les charges virales d'urgence se font et les résultats parviennent aux bénéficiaires en 2 heures et demi sans passer toute la journée à attendre.

Nous avons rencontré une fois des retards des résultats des charges virales de routine et c'était dû à la rupture nationale des cartouches, mais après le travail a repris comme à la normale et les examens de



Le SYM offre également du paquet minimum d'activité en dehors des services HIV dont les consultations curatives, les services de santé maternelle et infantile. Au cours de l'année, 317 enfants ont été vaccinés dont 25 pour BCG et 29 complètement vaccinés. Dans le même sens de santé maternelle et infantile, 124 femmes enceintes ont été suivies dans le cadre de CPN avec 201 échographies obstétricales réalisées.

Clinique Mobile en Action



II.2. LES DIFFERENT PROJETS

II.2.1. PROJET: PACTEAPEC: Programme to Accelerate the reduction of the HIV and Tuberculosis Epidemic and to improve Malaria Management in Burundi

Dans le cadre de la prévention du VIH spécialement chez les professionnels de sexe, le SYM a mis en œuvre différentes activités dont les résultants sont résumés au Tableau 2.

Avec un réseau de trois pairs-éducateurs, des préservatifs ont été distribués auprès des professionnelles de sexe en plus de la sensibilisation sur la prévention et le dépistage VIH.

Les PE ont été également recyclés sur la prévention du VIH avec un focus particulier sur la stratégie de prévention combinée selon les recommandations des directives nationales 2024. De plus, 53 prestataires des sites de prise en charge du VIH ont été formés sur la prévention combinée et l'utilisation correcte de la PrEP. Enfin, les conseillers psychosociaux répartis dans quatre provinces dont Rumonge, Makamba, Muyinga et Gitega ont tenu trimestriellement des causeries éducatives à l'endroit de 80 PS dans le but de renforcer l'accès à l'information en faveur des populations clés à travers différentes stratégies (réseaux sociaux et l'organisation des campagnes CCC). Les leaders des PS ont été également formés sur la gestion des AGRs, la capacitation à la vie associative et l'implication de la communauté dans la prestation de services différenciés.

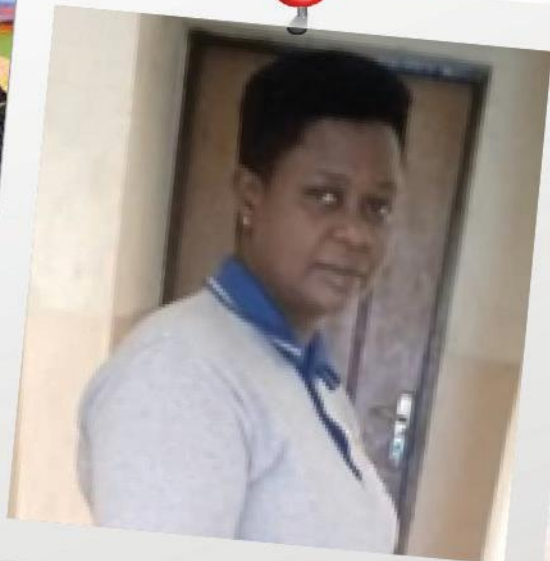
Tableau 2 : Paquet de Services, PACTEAPEC
SYM 2024

Paquet de services	Résultats atteints
Sensibilisation sur la prévention du VIH	45454 PS
Dépistage/Séropositivité au VIH	27018 dont 82 séropositive au VIH
Préservatifs masculins distribués	210082 pièces
Préservatifs féminins distribués	32754 pièces
Gels distribués	50620 pièces

II.2.2. PROJET AGRs



Pour améliorer les conditions de vie de personnes vivant avec le VIH avec une option chez les plus nécessiteux, le SYM les a soutenues avec des AGRs. Cette année consiste à superviser les activités déjà entreprises pour une durabilité et pérennité assurée. Parmi 657 bénéficiaires des AGRs répartis dans 15 sites en groupes de 3 à 4 personnes, l'élevage, l'agriculture et le petit commerce et un jardin de cuisine individuel sont soutenus pour le renforcement nutritionnel des bénéficiaires. Suite aux difficultés économiques, seules 68 groupes sur 220 ont été supervisés dans le cadre de trouver solutions aux problèmes en temps réel. De plus, des défis liés à l'environnement surtout la sécheresse, les maladies des plantes et animaux n'ont permis pas une bonne productivité. Cela suggère un soutien en rapport avec l'irrigation avec des pompes pulvérisateurs, des arrosoirs, des insecticides en plus de soutien avec des agronomes et vétérinaires communaux.



Les activités génératrices de revenus sont venues comme une réponse d'espoir pour les bénéficiaires qui dorénavant vivaient dans de mauvaises conditions. Nous remarquons un pas franchi dans la réalisation de leurs microprojets. Mais des problèmes n'ont pas manqué dans la réalisation comme le bétail qui tombe malade, les cultures sont endommagées par des maladies, ou par le changement climatique, soit par la pluie torrentielle, soit par la sécheresse.

Pour ce, il faut augmenter des visites de supervision, si possible fournir des pompes pulvérisatrices et des arrosoirs pour arroser les champs cultivables afin de rentabiliser et pérenniser les micro-projets.

II.2.3. PROJET TUBAKARORERO

Au cours de l'année 2024, le SYM a enregistré des avancées significatives en termes d'impact du projet dans la communauté. Les jeunes témoignent avoir adopté des attitudes positives en matière de la SDSR, des couples qui décident d'adhérer à la planification familiale, d'autres qui décident d'abandonner les VSBG au niveau des ménages et des jeunes entrepreneurs qui, grâce à la sensibilisation, la formation et l'accompagnement en entrepreneuriat, ont eu accès à des financements de leur plan d'affaires auprès des différentes structures de financement (PAEEJ, SNV, Enabel,...) et d'autres qui sont connectés au marché d'écoulement.

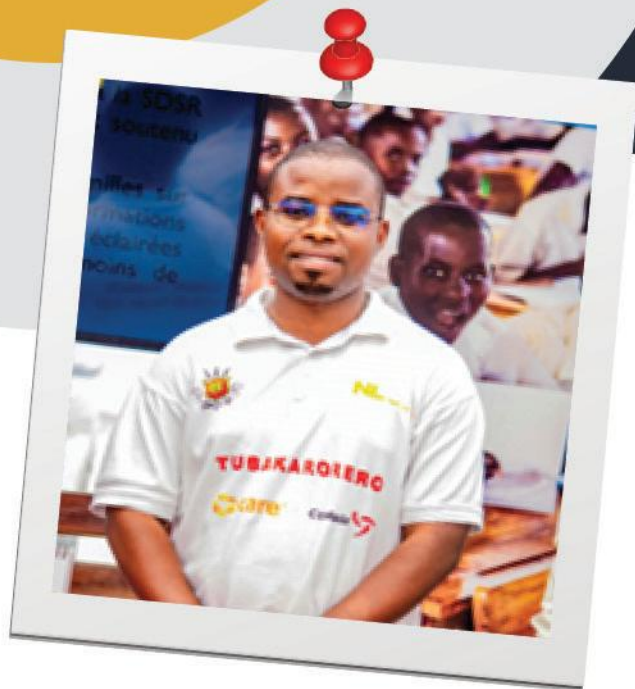
Tableau 3 : Indicateurs des résultants TUBAKARORERO SYM 2024

Indicateur	Résultants
Nombre jeunes ayant adopté des attitudes positives (décisions sur la SDSR) pour les produits et services SDSR (espaces jeunes)	6219
Nombres de membres VSLA touchés par les interventions SDSR du projet	15066
Nombres de jeunes qui ont suivi au moins 50% des séances du module CVC.	17400
Nombre de femmes qui ont rapporté avoir adhéré à la PF (G50)	670
Nombres de sessions de coaching/d'accompagnement pour promouvoir la PF/SDSR/lutte contre VSBG au niveau de la communauté, organisées par les « voix individuelles ».	691
Nombres de couples participants aux séances d'information sur SDSR.	3930
Nombres de jeunes entrepreneurs ayant accédé à des opportunités d'affaires	795
Nombres de bénéficiaires ayant participé dans des sessions de sensibilisation sur l'entrepreneuriat, dans les espaces jeunes	2078
Nombres d'initiatives de jeunes qui ont reçu un appui matériel pour leur projet entrepreneurial.	33



Sensibilisation des jeunes





L'année 2024 se clôture en beauté au SYM en général et pour le projet en particulier. Après trois ans de mise en œuvre du projet dans les 22 communes des provinces Bujumbura, Cibitoke et Kirundo, le projet a capacité plusieurs catégories des animateurs communautaires diversifiés selon les différentes tranches d'âge en matière de la SDRS et l'entrepreneuriat. Il s'agit de 66 jeunes volontaires et 44 qui continuent de conscientiser leurs paires sur les attitudes positives à adopter en SDRS et l'identification des besoins communautaires et les solutions y relatives pour des innovations sociales et entrepreneuriales. Avec cette approche, 33 jeunes ont reçu un appui financier de la part des différentes institutions de soutien aux initiatives des jeunes. Grâce à un réseau communautaire mis en place regroupant les prestataires de soins, les autorités locales, les éducateurs et les intervenants sociaux (assistants sociaux communaux), la communauté s'est appropriée les activités et les acquis du projet, ce qui prouve aussi leur pérennité.

II.2.4. PROJET ACTION DAMIEN

A travers le projet «Réinsertion socio-économique des personnes affectées par la lèpre au Burundi», 25 associations réparties dans les 8 provinces endémiques (Cibitoke, Bubanza, Ruyigi, Rutana, Bururi, Rumonge, Cankuzo, et Makamba) ont été renforcées et soutenues en matière des AGRs. Plus spécifiquement, des formations et recyclages pour le renforcement des capacités en matière de gouvernance et de planification sur la gestion des AGRs, des formations sur les soins auto administrés et des réunions des comités mixtes de conscientisations (CMC) ainsi que des supervisions formatives ont été réalisées. De plus, 1184 écoliers des parents affectés par la lèpre ont reçu du matériel scolaire, 8 comités mixtes de conscientisation recyclés, 42 visites de plaidoyers auprès des responsables administratifs (Gouverneur, Administrateurs de communes, chefs de zones, médecins Directeurs BPS, médecins chefs de districts) ont été menés, 552 Carte d'Assistance Médicale et Carte Ambulance, 625 chaussures de ville, 25 parapluies, 25 bottes, 25 lunette de protection contre le soleil ont été distribués ainsi que du matériel agricole pour 21 associations.





LES SUCCES DU PROJET ACTION DAMIEN AU SYM

Le projet réinsertion socio-économique des malades affectés par la lèpre au Burundi a soutenu jusqu'aujourd'hui plus de 600 personnes qui sont regroupées au sein de 21 associations fonctionnelles. L'accompagnement du SYM à travers les formations, l'encadrement et les supervisions formatives a éveillé leurs esprits. Aujourd'hui, ils savent travailler en équipe malgré qu'ils vivent avec l'infirmité. Ils ont construit une base de confiance à travers les AGRs. Le fait d'appartenir à des associations et le travail en groupe a permis l'élimination de la marginalisation et de la stigmatisation par l'entourage et a augmenté le niveau d'estime de soi. Tous les membres des associations ont pu avoir accès aux soins grâce à l'acquisition des cartes d'assistance médicale CAM.





II.2.5 PROJET USAID BAHO MBEHO (ICAP)

Le projet BAHO MBEHO est venu à un point nommé pour soutenir dans les activités de la prise en charge des PVVIH. Ainsi le SYM a été soutenu dans la clinique mobile et dans la prise en charge globale des PVVIH : la qualité de soins que nous offrons à nos bénéficiaires PVVIH s'est nettement améliorée. Le soutien d'ICAP commence par le dépistage où nous avons dépisté 534 personnes ainsi qu'une utilisation des autotests sur 206 personnes. Ceux qui se sont avérés positifs étaient au nombre de 27 et ont tous été mis sous ARV le même jour. Nous avons pu réaliser 1256 charges virales avec un taux d'indéfectibilité de 93.4%. Les séances d'adhérence au traitement ARV pendant les périodes d'approvisionnement ont été très utiles car nous avons enregistré un taux d'abandon et de retard au rendez-vous qui est faible comparé aux années précédentes. Malheureusement, l'arrêt du projet a entraîné des défis énormes.

CLUBS D'OBSERVANCES POUR JEUNES

Avec le soutien d'ICAP, nous avons pu établir 4 clubs d'observances des jeunes pour mieux renforcer l'observance chez 52 de nos jeunes qui y sont enrôlés.



Temoignage de deux pairs éducateurs



Je m'appelle **NDAYIFUMBASE Amandine** originaire de SOROREZO. Nous avons appris à entraîner et encourager les jeunes comme nous à prendre des ARV efficacement et régulièrement. Cela fait que peu importe ton âge, tu sois toujours en bonne santé et ainsi tu peux vaquer à tes activités comme les études..... Je remercie le SYM qui prends soins de nous avec leurs visites fréquentes et moi je me donnerai corps et âme pour aider mes amis jeunes dans l'adhérence au TARV



Bonjour je m'appelle **NIYOMUGISHA Simplicie**, je suis pair éducateur et jeune bénéficiaire du SYM. Notre rôle est d'aider les jeunes comme nous qui vivent avec le VIH et prennent des ARV pour un bon renforcement de l'observance. Il est aussi de notre rôle d'être exemplaire dans la prise des ARV et également de conscientiser les jeunes vivant avec le VIH car s'ils prennent des médicaments efficacement, alors ils vivront éternellement.

PROGRAMME DES MAMANS MENTORS

Le Service Yezu Mwiza a également établi le système des mamans mentors afin d'améliorer le suivi des femmes et enfants en PTME à l'aide de 3 mamans championnes de la PTME.





L'année de 2024 a été une aubaine pour nous. Avec l'introduction du programme des mamen mentors par le mentorat d'ICAP Baho Mbeho, la surveillance des femmes sous PTME a été très bonne. Les séances d'éducation thérapeutiques avec présence des mamans mentors ont été plus que fructueuses car les femmes enrôlées dans le modèle de PTME étaient plus adhérentes au TARV. L'accompagnement des mamans mentors, a permis un bon suivi trimestriel des CV de ces femmes.

Le succès final est qu'aucun enfant né de mère séropositive n'a été infecté par le VIH. Ce qui ne peut que nous réjouir.

SUCCES AFFICHE 100% !



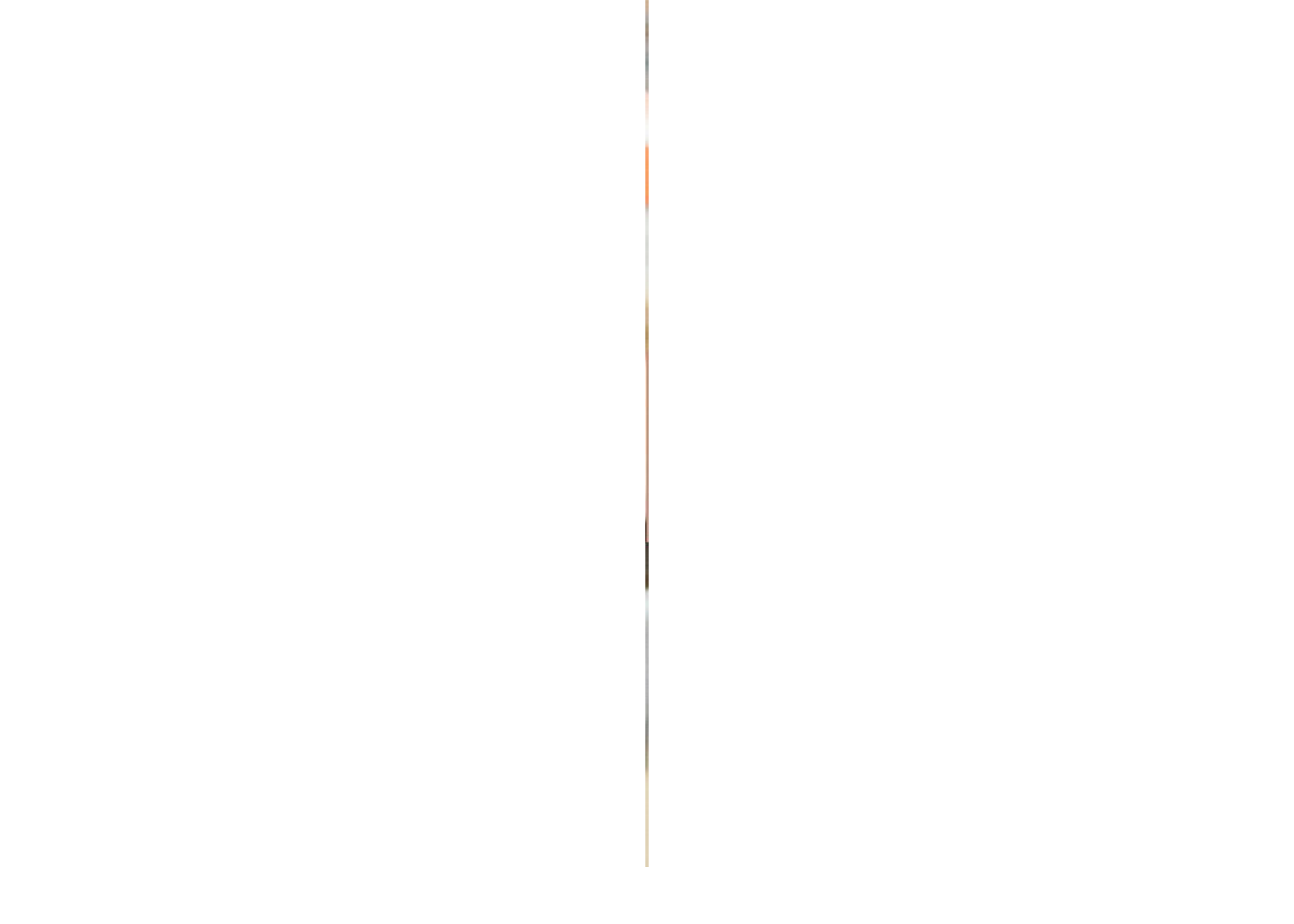
II.2.6 PROJETS SUCCESS II ET TAO

Le projet Scale Up Cervical Cancer Elimination by Secondary Prevention (SUCCESS II), mis en œuvre en consortium avec ANSS-Santé Plus a débuté ses activités en octobre 2024 avec la mise en place des documents stratégiques dont l'adaptation et la mise à jour des directives nationales, les algorithmes et les registres de dépistage et prise en charge du cancer du col de l'utérus. Le projet pilote est mis en œuvre dans huit provinces du pays avec comme objectif global de contribuer à la stratégie mondiale d'élimination du cancer du col de l'utérus, plus spécifiquement avec :

1. Dépistage : 70 % des femmes sont dépistées au moyen d'un test performant avant l'âge de 35 ans, puis à nouveau avant l'âge de 45 ans ;
2. Traitement : 90 % des femmes atteintes de lésions pré-cancéreuses sont traitées et 90 % des femmes atteintes d'un cancer invasif sont prises en charge ;

L'année 2024 s'est clôturée avec le recrutement du personnel du Centre Jésuite TAO « Traitement Agoniste aux Opiïdes » Mpumuriza, les préparatifs et visites vers son lancement officiel, et l'accueil des usagers de drogue marquant ainsi le début des activités de réduction des risques liées à la consommation de drogues injectables.





The background of the slide is a blurred photograph of a warehouse interior, showing high ceilings, industrial lighting, and tall shelving units filled with cardboard boxes. A solid brown horizontal bar spans the width of the slide, serving as a backdrop for the title. A small teal circle with the number '3' is positioned above the bar.

3

LES EVENEMENTS QUI ONT MARQUE L'ANNEE

A. LANCEMENT OFFICIEL DU PROJET SUCCESS

Le lancement officiel du projet SUCCESS (Scale Up Cervical Cancer Elimination with Secondary Prevention Strategy) a eu lieu le 10 Juin 2024. Le SYM assure la mise en œuvre de ce projet en consortium avec ANSS Santé Plus.

C'est un projet qui vise à lutter contre les cancers du col de l'utérus chez les femmes et filles vivant avec le VIH/SIDA sous le financement de Expertise France



B. CELEBRATION DE LA JOURNEE MONDIALE DE LUTTE CONTRE LES ABUS ET TRAFIC DE DROGUES

Au Burundi, cette journée a été célébrée dans les enceintes du SYM avec comme slogan : « Support Don't Punish » : Soutenez, ne punissez pas », et comme thème : Ensemble, nous pouvons construire des alternatives durables au Burundi.

Cet évènement a vu la participation du Consultant Local de Médecin du monde France, le représentant de l'ANSS Burundi, le représentant de l'ICAP/Burundi, Les représentants des Services de Police (Unité de Police Anti-Drogue, la Police Judiciaire et la Brigade Criminelle de Recherche) et autres... afin d'échanger avec les Associations impliquées dans l'implantation du projet pilote de lutte contre les opioïdes au Burundi.



Durant cet évènement, le SYM a reçu un certificat d'honneur pour la reconnaissance à sa contribution dans la lutte contre la drogue.



C. VISITE DU DR SERAWIT BRUCK_LANDAIS

Le 8 Octobre 2024, le SYM a reçu une visite d'honneur du Dr Serawit BRUCK_LANDAIS, Conseillère en Santé Mondiale à l'ambassade de France en Afrique de l'Est et en Somalie accompagné par Dieudonné BASSONON et CURIS Vincent. C'était dans le cadre d'échanger sur les projets que mène le SYM dans le cadre du financement du fond mondial, mais aussi pour s'enquérir de l'état d'avancement des préparatifs de l'ouverture du centre Jésuite TAO Mpumuriza.

Ils ont particulièrement apprécié le rôle du SYM par sa stratégie de la Clinique Mobile dans la prestation des soins de proximité et ont apprécié le dévouement des prestataires.



D. PASSATION DE DIRECTION EXECUTIVE DU SYM ENTRE LE PERE YAMUREMYE DESIRE, SJ, ET LE PERE BIHORUBUSA PASCAL, SJ



C'était un évènement émouvant car il y'avait beaucoup de souvenirs émouvants du directeur sortant qui s'est tant donné corps et âme pour les bénéficiaires. Ceux qui étaient présents, le staff du SYM, nos bénéficiaires, les invités de marques ont exprimé leurs remerciements émotifs du Directeur sortant ainsi qu'un accueil chaleureux au nouveau Directeur.



Le Directeur sortant a promis de toujours chercher ce qui est bien pour le SYM, surtout que c'est lui qui dirige l'APJB qui est l'association-mère du SYM

Ces cérémonies avaient été honorés par les invités de marque comme le Père Supérieur Régional de la Région Jésuite Rwanda Burundi, le Ministère de l'Intérieur, du Développement Communautaire et de la Sécurité Publique ; Ambassadeur Albert Mbonerane, la représentant d'ICAP Burundi ainsi que Mr Hamza Venant BURIKUKIYE.



E. VISITE DU FOND MONDIAL

Le 20 février 2024, le SYM a accueilli les représentants du fond mondial qui étaient venus pour visiter les sociétés civiles qui œuvrent dans la lutte contre le VIH/SIDA, la Tuberculose et le Paludisme.

L'objectif de cette visite était de mener une concertation avec la société civile dans l'optique d'accélérer les résultats. Durant cette visite, ces organisations qui luttent contre le VIH/SIDA ont insisté sur le retour de la représentation chez les jeunes.

Signalons que le Père Désiré YAMUREMYE, SJ est le Président du cadre de concertation de ladite société civile.





4

SUCCES ET SES DEFIS



39

1. Bien que la Clinique mobile soit secouée par le manque de carburant, le SYM a pu visiter et offrir des soins à ses bénéficiaires dans tous les sites.
2. Le suivi de la PTME et son adaptation selon les nouvelles directives fait qu'aucun enfant n'est sorti du programme avec un statut VIH positif.
3. Les activités génératrices des revenus ont permis la rétention de nos bénéficiaires dans la file de soins.
4. La couverture de la charge virale ainsi qu'un taux d'indéfectibilité de 93,4% ont caractérisé l'année 2024 au SYM.
5. La mini-évaluation et le renforcement des capacités organisationnelles par l'Expertise France mettent le SYM sur les rails d'une organisation à base communautaire émergente.
6. L'enregistrement des données dans SIDAInfo reste problématique avec l'instabilité de la connexion internet.

Elaboration et Validation des Documents du SYM

Dans le cadre du renforcement de la gouvernance institutionnelle, le Service Yezu Mwiza (SYM), avec le soutien technique et financier d'Expertise France, a conduit en 2024 un processus structuré d'élaboration, de révision et de validation de documents fondamentaux pour sa gestion stratégique et opérationnelle.

Parmi les documents clés élaborés figurent :

- Le Plan stratégique 2025–2027, qui définit les priorités d'action, les orientations programmatiques et les indicateurs de performance alignés aux ODD et aux besoins des populations vulnérables ;
- Le plan de mobilisation de ressources, conçu pour diversifier les sources de financement, renforcer la durabilité financière et professionnaliser les démarches de partenariat ;
- Les documents de politiques internes (politique des ressources humaines, procédures financières, code de

conduite, politique genre, politique de sauvegarde des bénéficiaires, etc.), visant à assurer la transparence, la redevabilité et l'éthique organisationnelle.

Ce processus inclusif a mobilisé les parties prenantes internes (APJB, CA, direction, personnel, partenaires) et externes (ministères, partenaires techniques), à travers des ateliers participatifs de rédaction et de validation. L'ensemble du travail a été guidé par des experts mis à disposition par l'Expertise France.

Impact attendu :

- Une gouvernance institutionnelle renforcée ;
- Une meilleure visibilité stratégique ;
- Une gestion conforme aux standards internationaux ;
- Un positionnement accru du SYM comme acteur crédible et structuré du secteur santé au Burundi. Cette initiative marque une étape importante dans la professionnalisation du SYM, au service de sa mission d'offrir des soins de qualité, accessibles et humains aux populations les plus vulnérables.

Réhabilitation du Service Yezu Mwiza

La réhabilitation du Service Yezu Mwiza (SYM) marque une étape stratégique dans la consolidation de ses services de santé intégrés et communautaires. Face à l'évolution des besoins sanitaires et aux défis d'infrastructure, cette réhabilitation visait à améliorer la qualité de l'accueil, la confidentialité des soins, la capacité d'accueil et l'environnement de travail pour le personnel de santé.

Les travaux réalisés ont inclus la rénovation des salles de consultation, des laboratoires, des bureaux administratifs, ainsi que l'aménagement de nouveaux espaces dédiés à la santé mentale, à la petite chirurgie, à la prise en charge

des hépatites (A, B & C), à la pharmacie et aux soins maternels et infantiles. L'amélioration des installations sanitaires, l'accès à l'eau potable et à un système informatique renforcé ont également été prioritaires.



Grâce à cette réhabilitation, le SYM offre aujourd'hui un cadre plus digne, accessible et respectueux pour les patients vulnérables. Cette transformation reflète la volonté d'offrir des soins holistiques de qualité tout en promouvant la dignité humaine, dans un esprit d'amour et de service.





7 Perspectives d'avenir

Le SYM reste toujours engagé pour contribuer à l'élimination de la pandémie VIH d'ici 2030. Pour cela, des approches centrées sur la personne restent les priorités envisagées pour répondre aux besoins de ses bénéficiaires. Différentes stratégies déjà mises en œuvre seront renforcées et nous comptons :

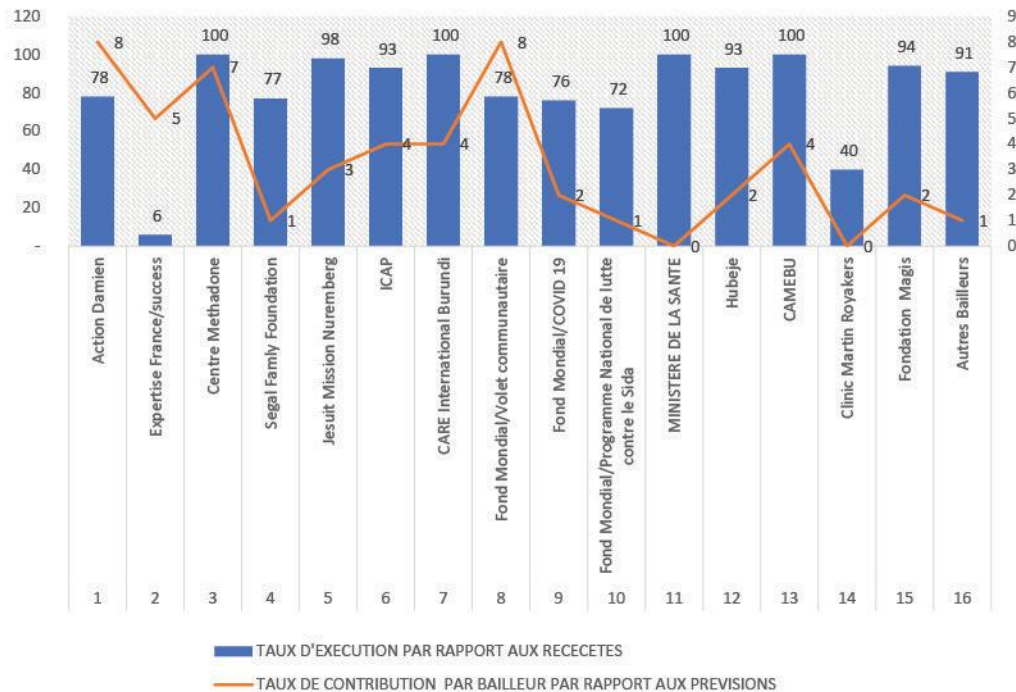
1. Assurer l'accès de la population générale, les groupes vulnérables à une information, une éducation et une communication efficace pour le changement du comportement en rapport avec le VIH, la tuberculose, le paludisme et la santé de la reproduction ;
2. Faciliter le conseil pré et post test et l'accès au dépistage volontaire, confidentiel et anonyme du VIH à la population générale et les groupes à haut risque de transmission du VIH en particulier les femmes à haut risque (travailleuses de sexe) et vulnérables (femmes veuves et mères célibataires), les personnes usagères de drogue, les prisonniers, les jeunes élèves et les communautés marginalisées ;

3. Assurer une prise en charge globale y compris les services IST, HV, co-infections TB et HPV/cancer du col de l'utérus incluant le traitement ARV et les services connexes ainsi que l'accompagnement requis ;
4. Assurer les soins et le soutien aux personnes souffrant de pathologies chroniques et aux enfants orphelins et infectés par le VIH,
5. Assurer un renforcement institutionnel de la structure pour mieux répondre aux attentes des populations bénéficiaires et du personnel ;
6. Mobilisation de ressources financières pour l'extension des services et des facilités médicales sur tout le territoire national du Burundi.
7. Projet de Construction d'un Hôpital Yezu Mwiza pouvant abriter tous les services et bureaux du Service Yezu Mwiza ;

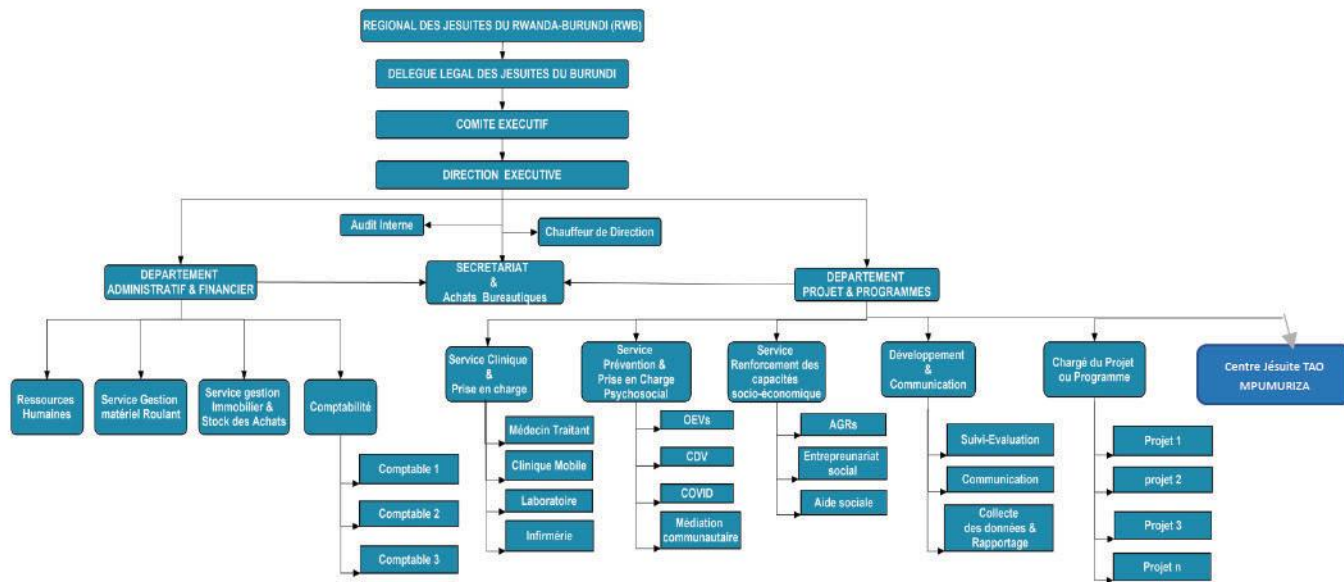
Source de Financement

SOURCE DE FINANCEMENT	TAUX D'EXECUTION PAR RAPPORT AUX RECETTES	TAUX DE CONTRIBUTION PAR BAILLEUR PAR RAPPORT AUX PREVISIONS
1 Action Damien	78	8
2 Expertise France/success	6	5
3 Centre Methodone	100	7
4 Segal Family Foundation	77	1
5 Jesuit Mission Nuremberg	98	3
6 ICAP	93	4
7 CARE International Burundi	100	4
8 Fond Mondial/ Volet communautaire	78	8
9 Fond Mondial/COVID 19	76	2
10 Fond Mondial/Programme National de lutte contre le Sida	72	1
11 MINISTERE DE LA SANTE	100	0
12 Hubeje	93	2
13 CAMEBU	100	4
14 Clinic Martin Royakers	40	0
15 Fondation Magis	94	2
16 Autres Bailleurs	91	1

REPRESENTATION GRAPHIQUE DU TAUX D'EXECUTION DU BUDGET MOBILISE



ORGANIGRAMME



NOS PARTENAIRES



AJAN
African Jesuit AIDS Network



jesuiten*weltweit*
www.jesuitenmission.de



GOULD
FAMILY FOUNDATION

action 
damien



Care®
Defending Dignity.
Fighting Poverty.



MAGIS



USAID
FROM THE AMERICAN PEOPLE

UN PEUPLE QUI PROMEUT LA JUSTICE SOCIALE



Rohero I, Avenue Bubanza n°15
BP: 509 Bujumbura-Burundi
Tél: (+257) 22 25 33 16, 22 25 90 34
E-mail: yezumwizasj@yahoo.com
infos@yezumwiza.org
Site Web: www.yezumwiza.org